



FICHA 1: INFORMACIÓN INSTITUCIONAL DEL CENTRO EDUCATIVO

1. Datos Generales:

Nombre: CEA/CETHA "Hno. Nilo Cullen" de Alcoche
Dirección: Plaza "Los Fundadores de Alcoche", Prov. Caranavi - LP
73281070. Jacmen77@hotmail.com
Registro legal: 80540218

2. Descripción

2.1 Misión institucional

"Formar hombres y mujeres con conocimiento integral en lo técnico, humanístico y productivo, capaz de enfrentar el mundo laboral y empresarial mediante la cualificación permanente, de docentes y participantes, asumiendo la responsabilidad y compromiso de comunicación interactiva, con un espíritu crítico, reflexivo, participativo, solidario y con equidad, fortaleciendo la educación productiva y comunitaria".

2.2 Destinatarios directos e indirectos

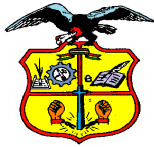
La estadística de atención directa a participantes durante la presente gestión educativa de 2015, se tiene trabajando con 126 mujeres y 85 varones. Y de manera indirecta aproximadamente a 425 familias de la región de La Paz tropical preferentemente.

2.3 Cobertura geográfica de intervención

El Centro de Educación Alternativa CETHA "Hno. Nilo Cullen" de Alcoche cuenta actualmente con cuatro puntos de extensión a saber de Taipiplaya, Río Mercedes 1, Río Mercedes 2 y Nueva Llusta. Abarcando toda la provincia y municipio de Caranavi, incluyendo municipios vecinos de Guanay, Teoponte, Alto Beni e incluso de San Borja (Beni), por tener ofertas en las áreas técnicas en Educación Alternativa consolidadas.

2.4 Problemáticas de intervención

En el caso del Centro de Educación Alternativa CETHA "Hno. Nilo Cullen" de Alcoche, se enfrenta principalmente a la "desigualdad social", es decir que unos tienen toda la atención en servicios de educación, salud, etc. Sin embargo, otros, fueron marginados de estos servicios, no porque así quisieron ellos y ellas, sino más bien por las estructuras sociales de la realidad boliviana. Por ejemplo, en las colonias y comunidades del ámbito municipal y provincial de Caranavi más del 60% sólo cuentan con educación primaria hasta 2do y 3ro curso/grado, acabando para ellos en ese nivel la "escuela" y después ¿Qué pasa con las personas que quieren seguir estudiando? Ya



CENTRO EDUCATIVO TÉCNICO HUMANÍSTICO AGROPECUARIO
CEA/CETHA "Hno. NILO CULLEN"
Alcoche – Caranavi



no hay más opción, porque los Cursos de Secundaria (colegio) con bachillerato, están ubicados en los cantones que quedan lejos de las colonias y comunidades donde viven. Peor aún un Centro y/o Instituto de "formación técnica" está lejos o simplemente no existe. Y las instituciones de formación profesional superior están en las ciudades.

Esta es la problemática central para la mayoría de los jóvenes y señoritas de las colonias y comunidades de la región Yungueña. Es por ello que se cuenta cada vez más con personas jóvenes en el CEA/CETHA, que personas propiamente adultas con familias ya conformadas.

Otra de las problemáticas generales que se trabaja es el "Medioambiente", porque las prácticas convencionales de los sistemas de producción agrícola con el "Chaqueo y Quema", han ocasionado consecuencias ambientales, sumado a esto el uso irracional de productos sintéticos para la agricultura, es decir los agrotóxicos de uso indiscriminado.

Finalmente, se ha identificado la problemática de la migración acelerada campo – ciudad, debido a la insuficiente generación de ingresos económicos en las familias de la región, por eso se ha elaborado el Proyecto Socio Productivo en responder a esta problemática desde las diferentes áreas técnicas – tecnológicas y productivas.

2.5 Estrategias de intervención

Las principales estrategias para abordar las problemáticas identificadas son:

- a) La formación y capacitación integral técnico – humanístico de personas jóvenes y adultas en los niveles de primaria y secundaria.
- b) El enfoque de trabajo es la generación de emprendimientos productivos y económicos, principalmente desde las áreas técnicas (agropecuaria, confección textil, metal mecánica, sistemas computacionales y mecánica automotriz).
- c) La participación social de otros actores locales para coordinar y asumir de manera corresponsable el cuidado del medio ambiente y la producción orgánica de alimentos.
- d) La coordinación con aliados estratégicos tanto de sectores sociales, organizaciones de productores, de apoyo y/o cooperación (instituciones públicas y privadas).

2.6 Impactos y efectos logrados hasta el presente

El Centro de Educación Alternativa CETHA "Hno. Nilo Cullen" de Alcoche, en los últimos 3 años ha tenido un rango de promocionados entre 25 a 30 participantes, de los cuales unos se destacan en la "participación social", es decir como líderes en sus colonias y comunidades, algunos son autoridades municipales (alcaldes y concejales); asimismo se tiene la participación en política como es el caso de la Diputada Concepción Ortiz y la Sra. Andrea Bonilla Gemio en ejercicio.



CENTRO EDUCATIVO TÉCNICO HUMANÍSTICO AGROPECUARIO
CEA/CETHA "Hno. NILO CULLEN"
Alcoche – Caranavi



Otros se han dedicado al campo productivo, como el ex participante Ever Vicente Iporre, tiene un emprendimiento productivo de 10 hectáreas de cafetal en Calama y otros en Río Mercedes 1. Algunos lograron continuar sus estudios en las Universidades (UMSA – UPEA), sobre todo de las últimas promociones.

Sostenibilidad social:

- a) El CEA/CETHA "Hno. Nilo Cullen" de Alcoche, su primera experiencia ha desarrollado en Carmen Pampa desde 1979, para continuar posteriormente como la Unidad Académica Campesina de la Universidad Católica "San Pablo". Y luego, se traslada a la población de Alcoche en 1995 desde entonces sirve a jóvenes y adultos de la región.
- b) El CEA/CETHA "Hno. Nilo Cullen" de Alcoche, es uno de los "CETHA's" que ha contribuido a la política pública en la Educación Técnica Tecnológica de la nueva Ley de Educación 070 "Avelino Siñani – Elizardo Pérez" desde su experiencia en formación TECNICO – HUMANÍSTICO, junto a otros Centros como CETHA "Emborozú", CETHA "Caracollo", CETHA "Titicachi", etc. Asumiendo la filosofía de la educación integral "técnica, tecnológica y productiva".
- c) El CEA/CETHA "Hno. Nilo Cullen" de Alcoche, cuenta en la actualidad con más del 90% de su personal con nivel de licenciatura y especialidad técnica con pertinencia.

Sostenibilidad financiera:

- a) **Aportes propios:** Se tiene la generación de ingresos internos por concepto de la producción en las diferentes áreas técnicas productivas, un promedio anual de Bs. 16 mil en Agropecuaria, Bs. 4 mil en Confección Textil y Bs. 2 mil en Metal Mecánica. Los mismos que se reinvierten para continuar formando y produciendo en éstas áreas técnicas; porque el aprendizaje es haciendo y produciendo.
- b) **Aportes del Gobierno Municipal:** Se tiene un presupuesto de Bs. 10 mil en el marco del POA, que a veces se adiciona algún monto según relación interinstitucional y gestión directa.
- c) **Aportes de organizaciones de cooperación:** Se tiene apoyo de las siguientes instituciones: programa de Formación Técnica Profesional (FTP) Bs. 22 mil/anual (integral), Ministerio de Educación Bs. 80 mil (equipamiento en maquinaria agrícola), Embajada de Alemania Bs. 70 mil (equipamiento de Mecánica Automotriz), Misión Alianza Noruega en Bolivia Bs. 5 mil (capacitación), y otros apoyos menores en insumos productivos como CÁRITAS Regional Caranavi, Programa de Amazonía Sin Fuego (PASF), AOPEB, etc.



CENTRO EDUCATIVO TÉCNICO HUMANÍSTICO AGROPECUARIO
CEA/CETHA "Hno. NILO CULLEN"
Alcoche – Caranavi



2.7 Capacidad de gestión

La capacidad de gestión del CEA/CETHA "Hno. Nilo Cullen" de Alcoche, está en su organicidad en COMISIONES: Comisión Pedagógica/Andragógica, Comisión Económica, Comisión Sociocultural, Comisión de Alianzas Estratégicas. Finalmente un Tribunal Disciplinario; sujeto a reglamento interno.

También se cuenta con personal capacitado en elaboración de "Proyectos" y apoyo permanente de las organizaciones sociales como la Federación Agraria Provincial de Caranavi (FAPCA), Federación Agraria Integral de Comunidades Interculturales de Caranavi (FAICIC).

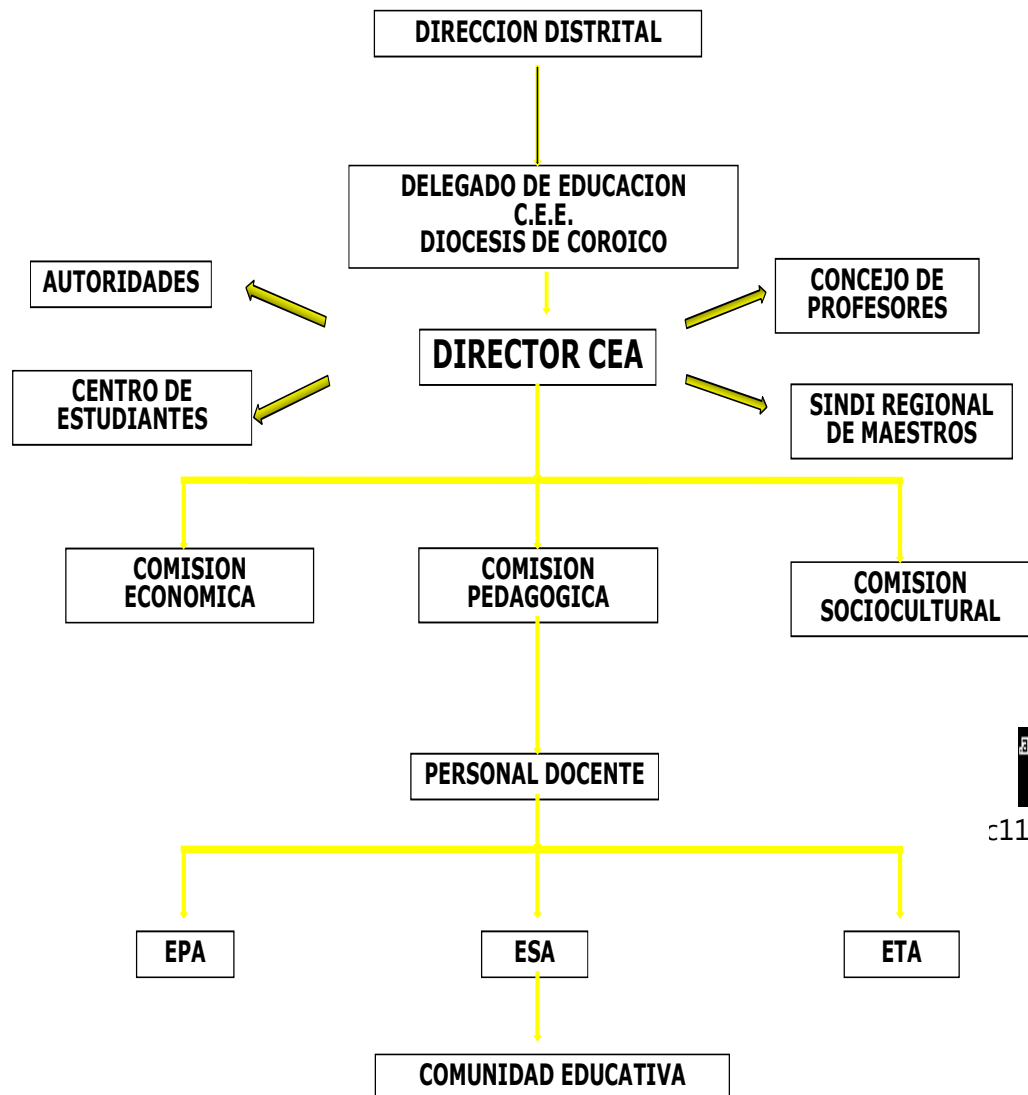
En consecuencia la planificación, ejecución y evaluaciones de las acciones desarrolladas, son participativas con los actores sociales organizados.

2.8 Estructura y funciones

El CEA/CETHA "Hno. Nilo Cullen" de Alcoche, funciona bajo la siguiente organización:



CENTRO EDUCATIVO TÉCNICO HUMANÍSTICO AGROPECUARIO
CEA/CETHA "Hno. NILO CULLEN"
Alcoche – Caranavi




c11648.

Dirección Distrital de Educación: Se compone de 8 personas entre el Distrital y los Técnicos que cooperan en la parte administrativa, el perfil en su mayoría son educadores con formación a nivel de licenciatura. Que coordina con el Delegado de Educación de la Iglesia Local (CEIL), que por lo general es un Religioso.

Dirección del CEA/CETHA "Hno. Nilo Cullen": Está a cargo de un Licenciado en Educación Alternativa, apoyado por las comisiones conformadas entre el personal docente (de 2 a 3 personas cada comisión).

Personal Docente/facilitadores: Son profesores con nivel de Licenciatura en Educación Alternativa y técnicos con Especialidad (agropecuaria y confección textil). En total trabajan 13 personas (11 varones y 2 mujeres), de los cuales 11 con ítem y 2 sin ítem (pagado por otra institución).



CENTRO EDUCATIVO TÉCNICO HUMANÍSTICO AGROPECUARIO
CEA/CETHA "Hno. NILO CULLEN"
Alcoche – Caranavi



Comunidad Educativa: Abarca autoridades locales, estudiantes/participantes y aliados estratégicos que cooperan en las acciones educativas.

2.9 Plan institucional

El CEA/CETHA "Hno. Nilo Cullen" de Alcoche, ha trabajado sujeto a un plan trienal durante los últimos 10 años, expresado en el Proyecto Educativo Institucional de Centro (PEIC), que actualmente se traducen en el Proyecto Comunitario de Transformación Educativa (PCTE).

Por lo que de momento se trabaja en el marco de la implementación del MESCP, que tiene un plan trienal del 2013 al 2015 (PCTE).

2.10 Pertenencia a redes

El CEA/CETHA "Hno. Nilo Cullen" de Alcoche, desde su fundación el 1º de octubre de 1995, es miembro de la Coordinadora Regional de FERIA de La Paz Tropical (CRF – LPT), la misma afiliada a la Fundación de la Red FERIA (Facilitadores/as de Educación Rural Integral Alternativa).

Asimismo, es miembro afiliado de la Federación de Mestros/as de la Regional de Caranavi y afiliada a la Departamental, por consiguiente a la CONMER.

3. **Fecha:** Alcoche, 14 de octubre de 2015